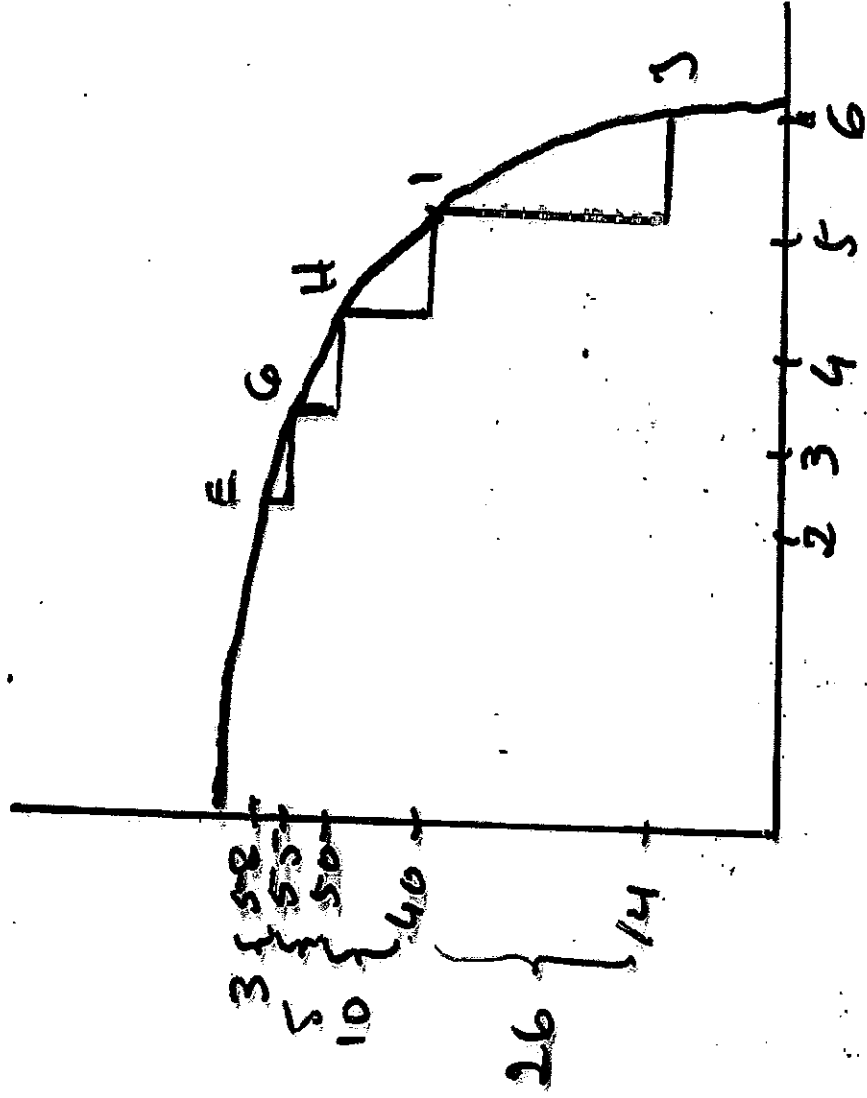


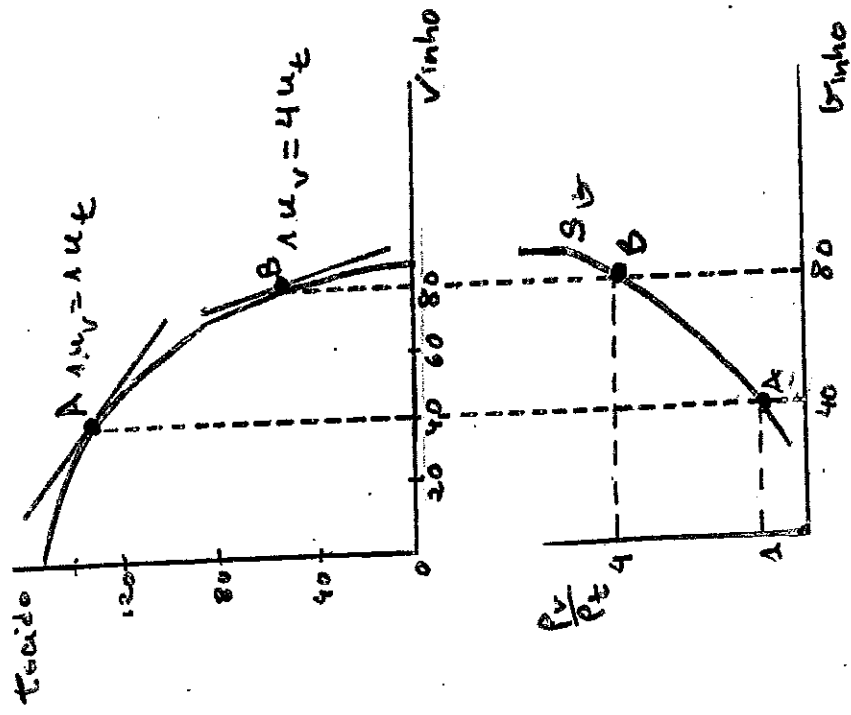
## Diferenças teoria neoclássica em relação do modelo clássico

- Abandono da teoria do valor trabalho
- Custos de oportunidade crescentes
- Dois factores produtivos
- A procura é necessária para a determinação do equilíbrio

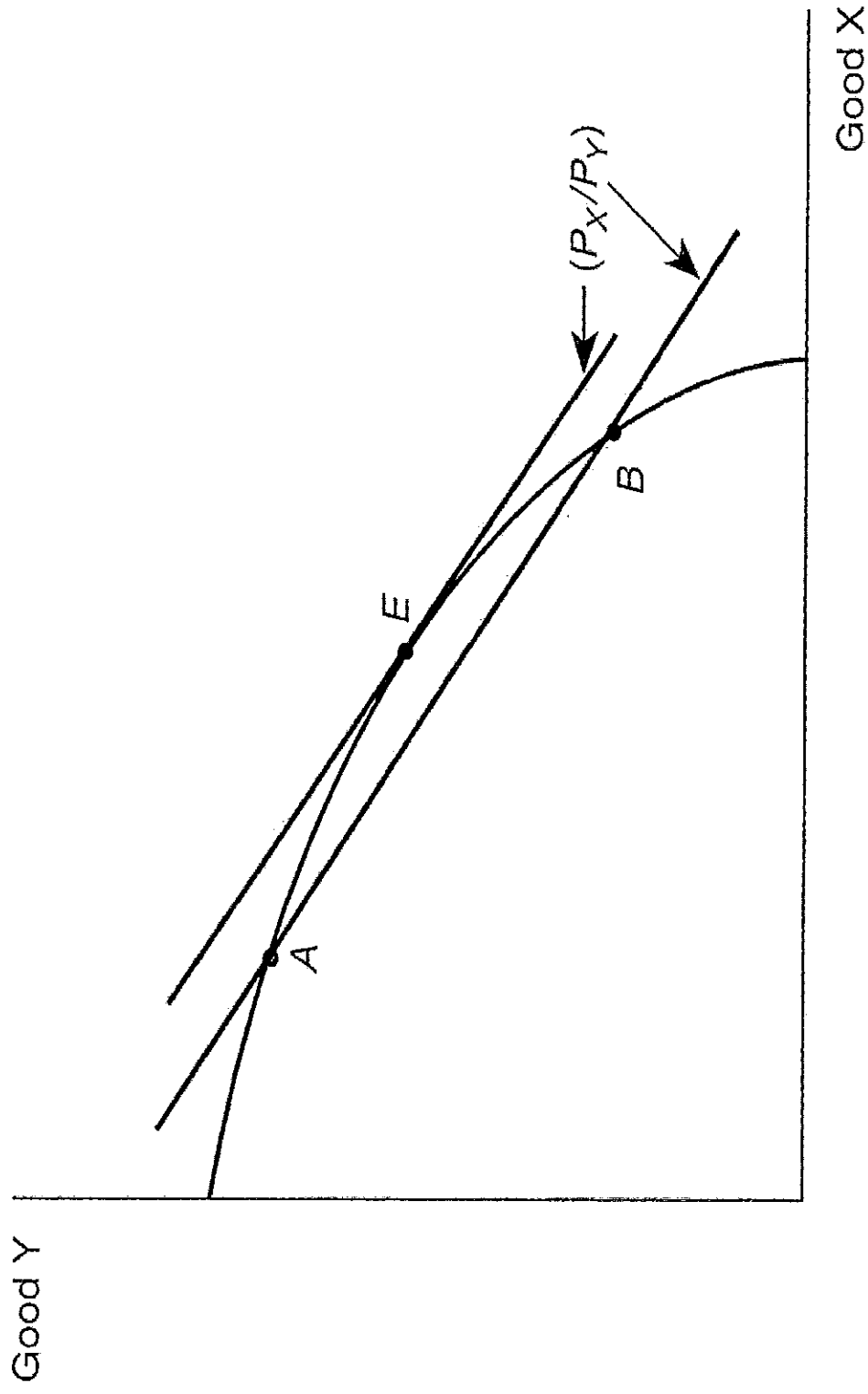
# Custos de oportunidade crescentes



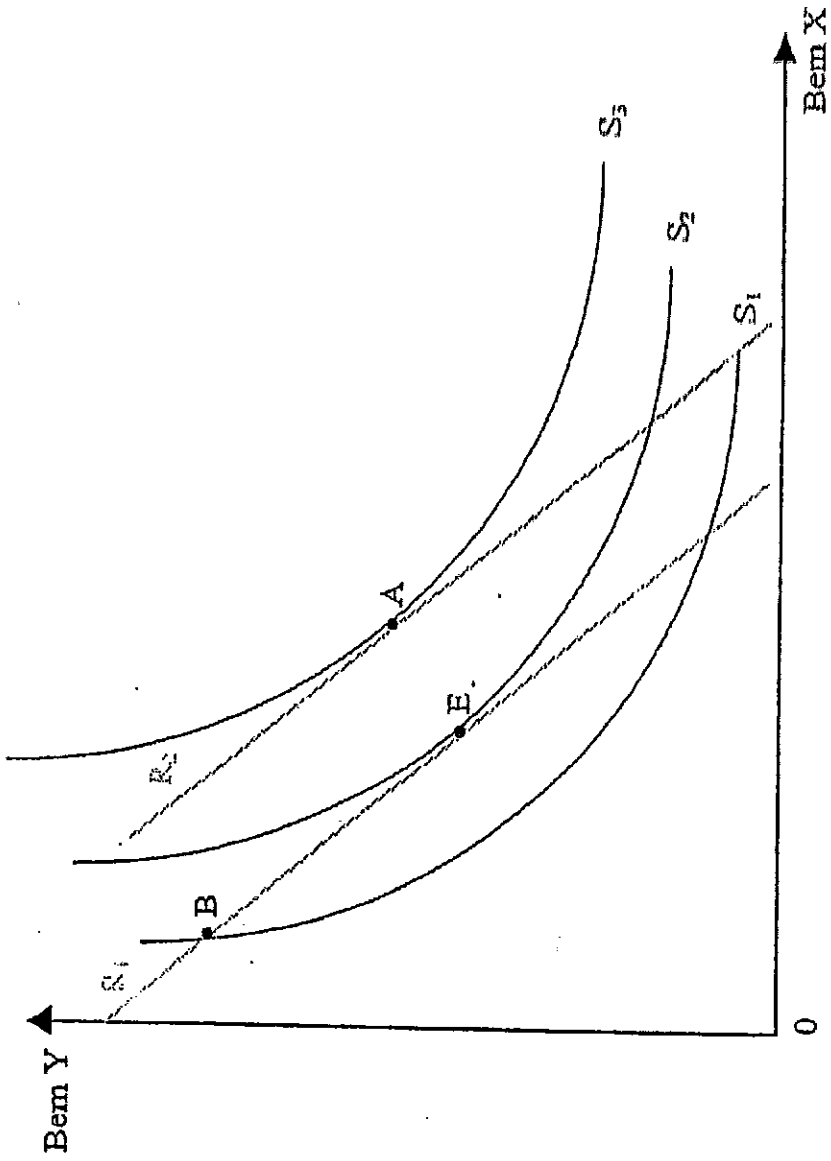
# Custos de oportunidade crescentes



# Equilíbrio na produção



# Equilíbrio no consumidor



# Restrição orçamental do consumidor

**Definição de restrição orçamental do consumidor:** lugar geométrico das combinações de consumo cujo custo equivale ao rendimento do consumidor.

$$\text{ROC: } P_x \cdot Q_x + P_y \cdot Q_y = RC$$

**Inclinação da restrição orçamental do consumidor:**

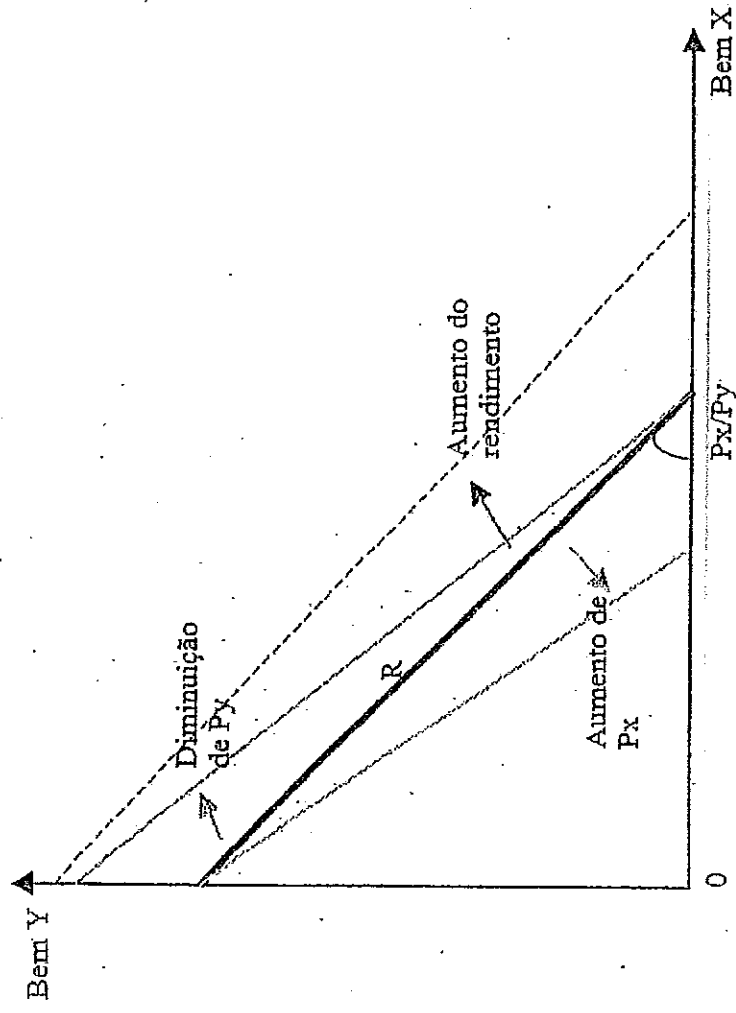
$$P_x \cdot Q_x + P_y \cdot Q_y = RC$$

$$P_y \cdot Q_y = RC - P_x \cdot Q_x$$

$$Q_y = RC/P_y - (P_x/P_y)Q_x$$

## Deslocamento da Restrição orçamental

- $Q_y = RC/P_y - P_x/P_y Q_x$



# Curvas de indiferença

- Inclinação negativa
- Não se interceptam
- Não saciedade
- Convexas em relação à origem



# Curva de indiferença social

Se retirarmos uma dada quantidade de Y da comunidade de forma a que o consumo de Y de cada consumidor seja reduzido de forma proporcional ao peso do seu consumo no consumo total de Y do país, quanto de X deve ser dado a cada consumidor para que volte ao seu nível de utilidade inicial?

# Função de bem estar social- Bergson e Samuelson

$$W=w(U_1, U_2, \dots, U_i, \dots, U_m)$$

$U_i$ -utilidade do indivíduo  $i$

- $W$ -indicador ordinal de bem-estar
- $W_0, W_1, \dots$  lugar geométrico das combinações de utilidade entre as quais a comunidade é indiferente

A melhoria do bem-estar é potencial - é a que ocorre depois de se redistribuir os ganhos dos que ganham para os que perdem de forma a que ninguém fique pior e pelo menos um fique melhor

	X	Y	Z
1	A	B	C
2	B	C	A
3	C	A	B

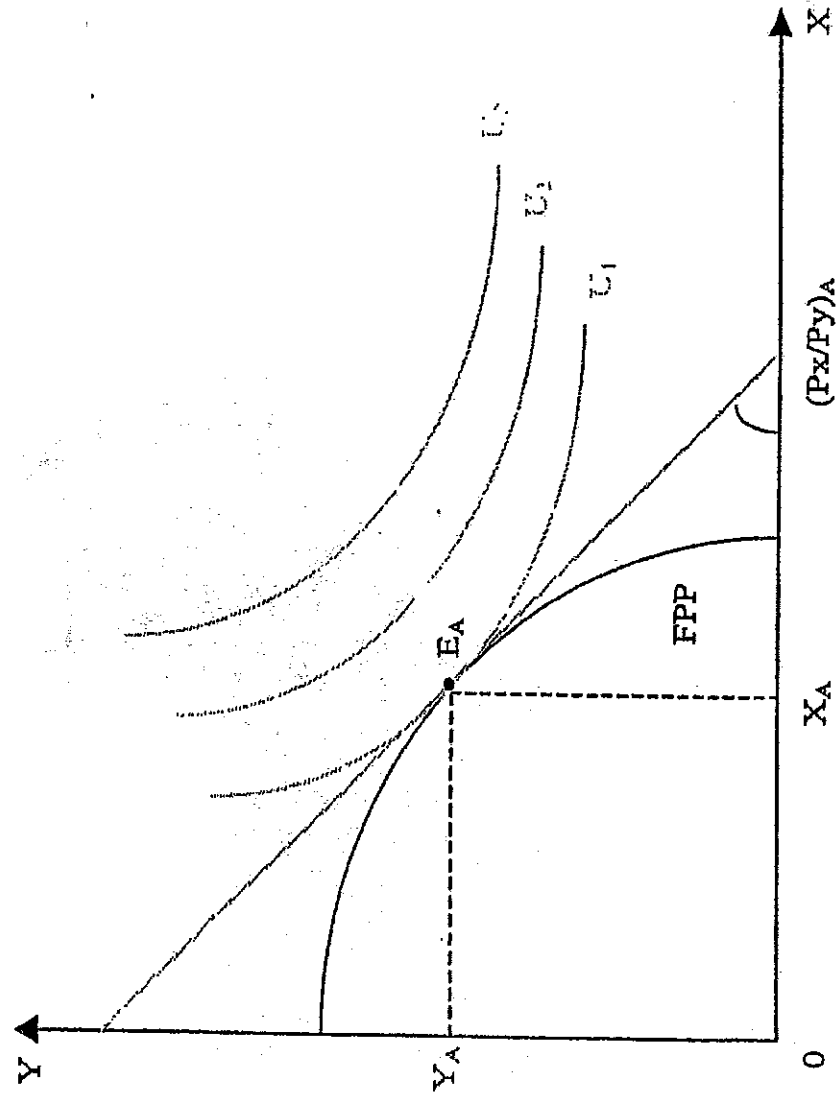
X e Z preferem A a B

X e Y preferem B a C

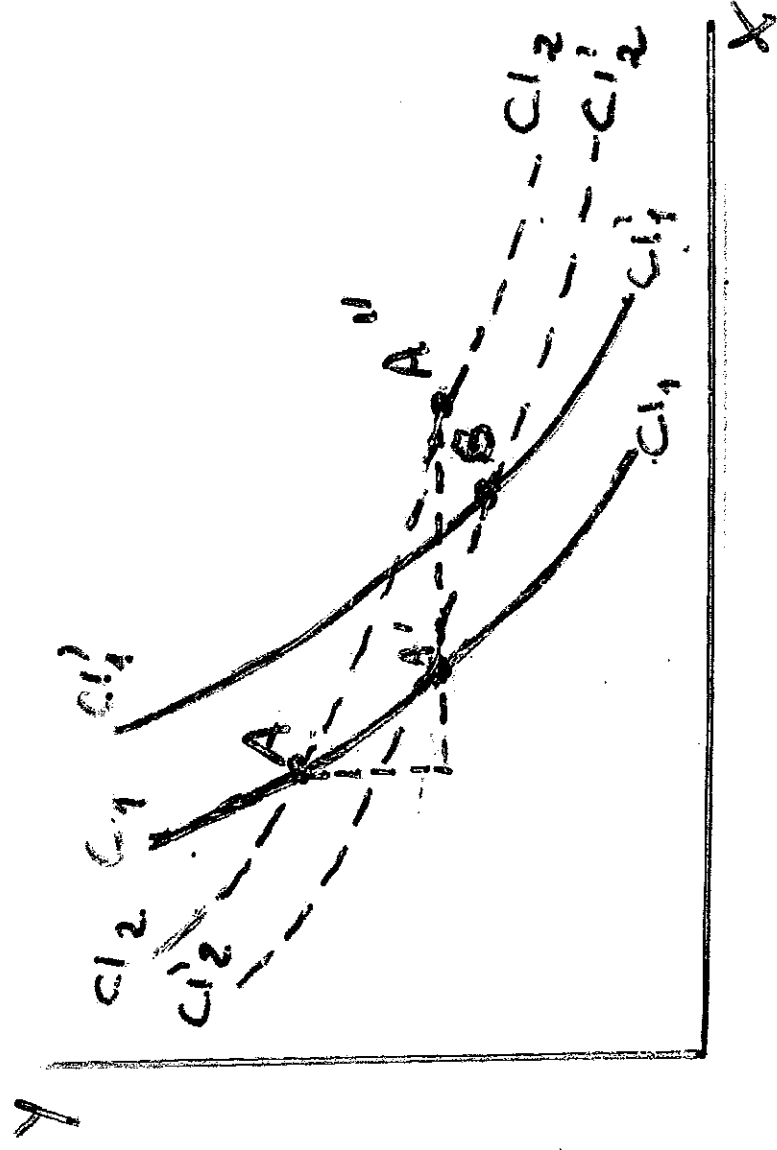
Y e Z preferem C a A

Podem as curvas de  
indiferença de muitos  
indivíduos ser agregadas de  
forma a formarem um locus de  
pontos que dão a mesma  
satisfação à comunidade?

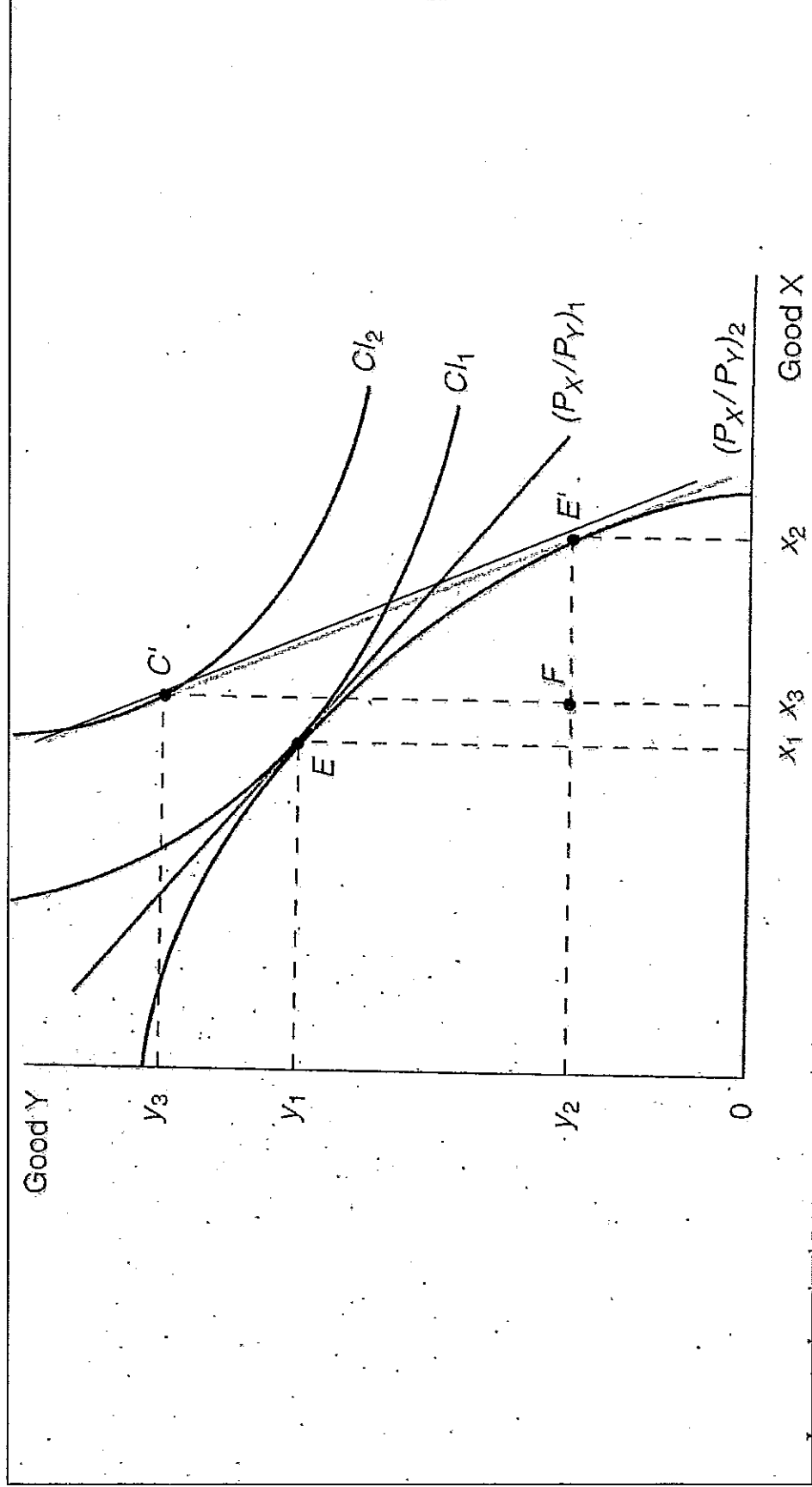
# Equilíbrio em autarcia



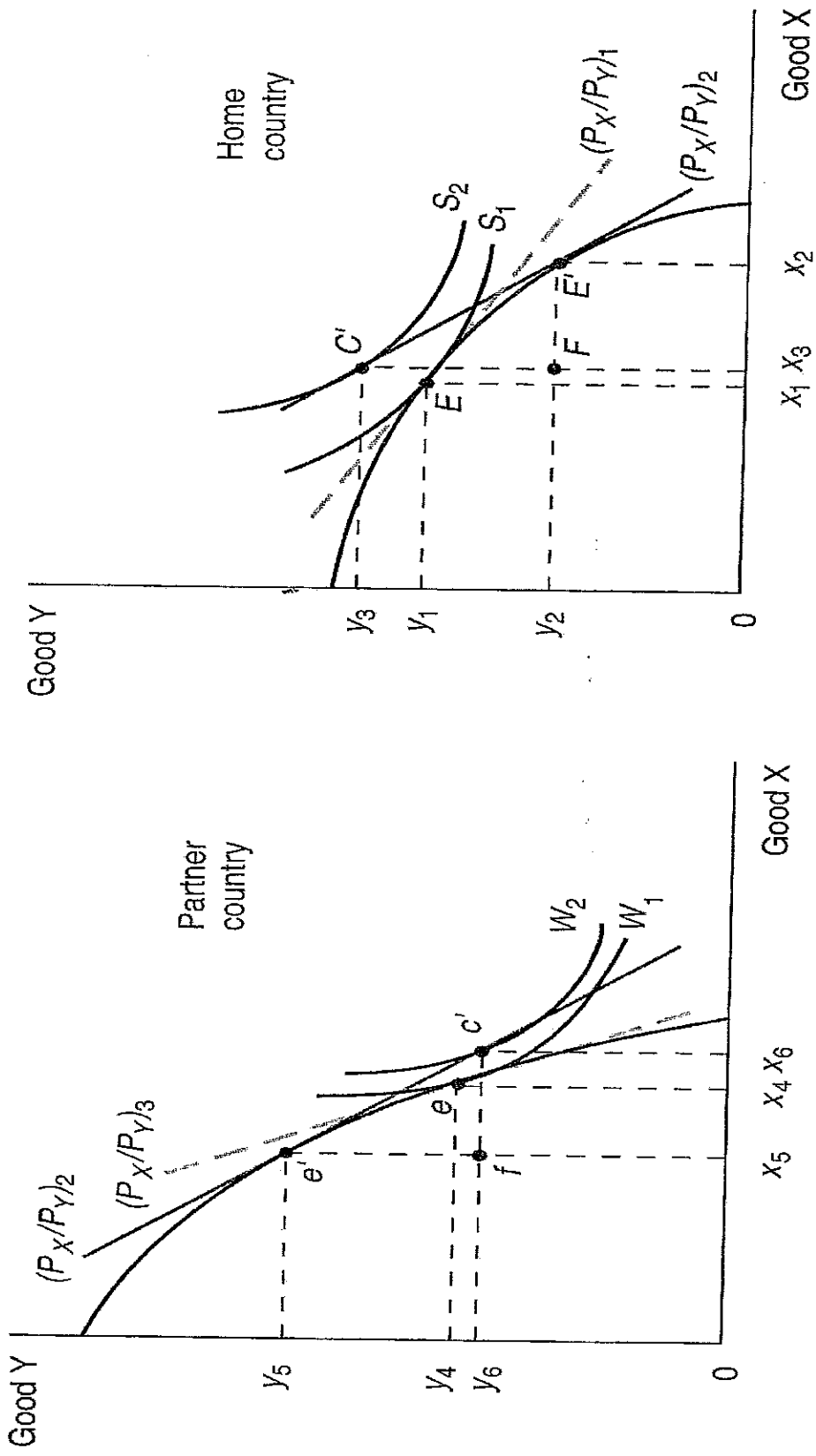
# Alteração na distribuição do rendimento



# Ganhos do comércio



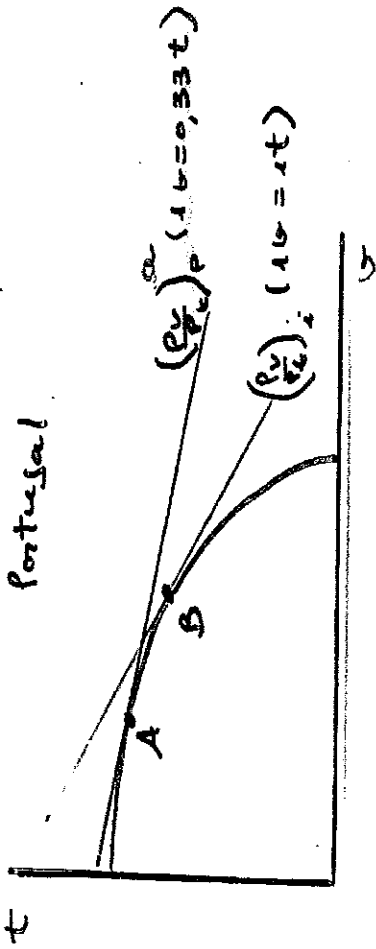
# Equilíbrio em economia aberta



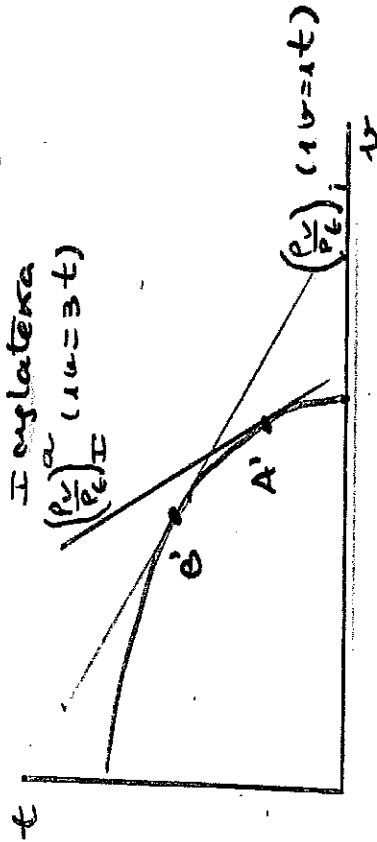


- Diferenças nos preços relativos autárquicos são a chave para determinar a direcção do comércio (A VC é decidida pelos custos de oportunidade em autarcia e não com comércio)
- A especialização não é completa (A especialização pára quanto o custo de oportunidade do bem é igual nos dois países)

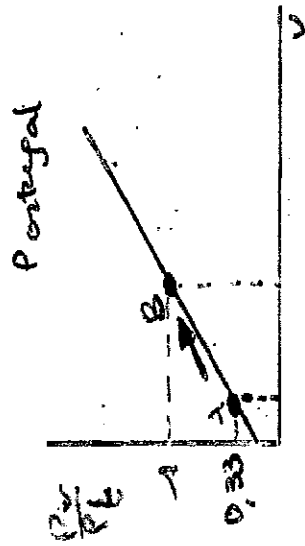
Portugal



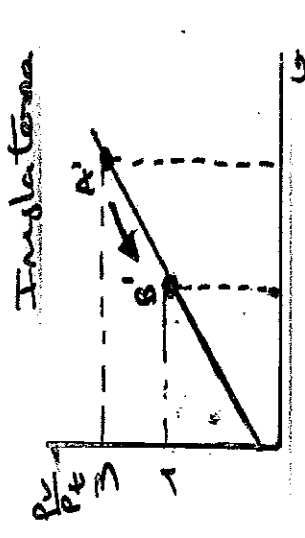
Inglaterra



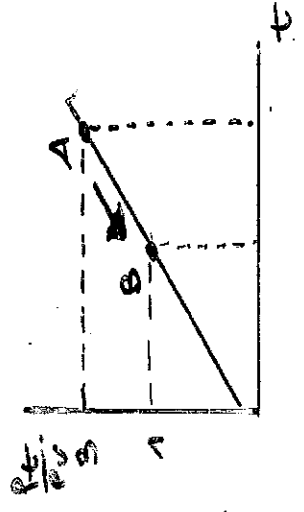
Portugal



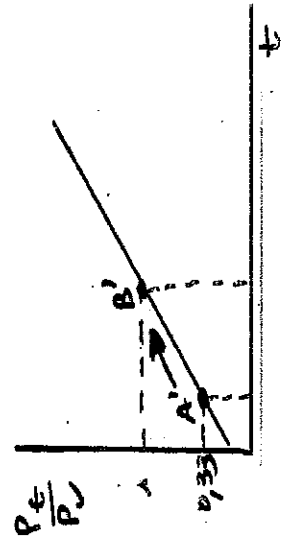
Inglaterra



$\frac{P_v}{P_c}$



$\frac{P_v}{P_c}$



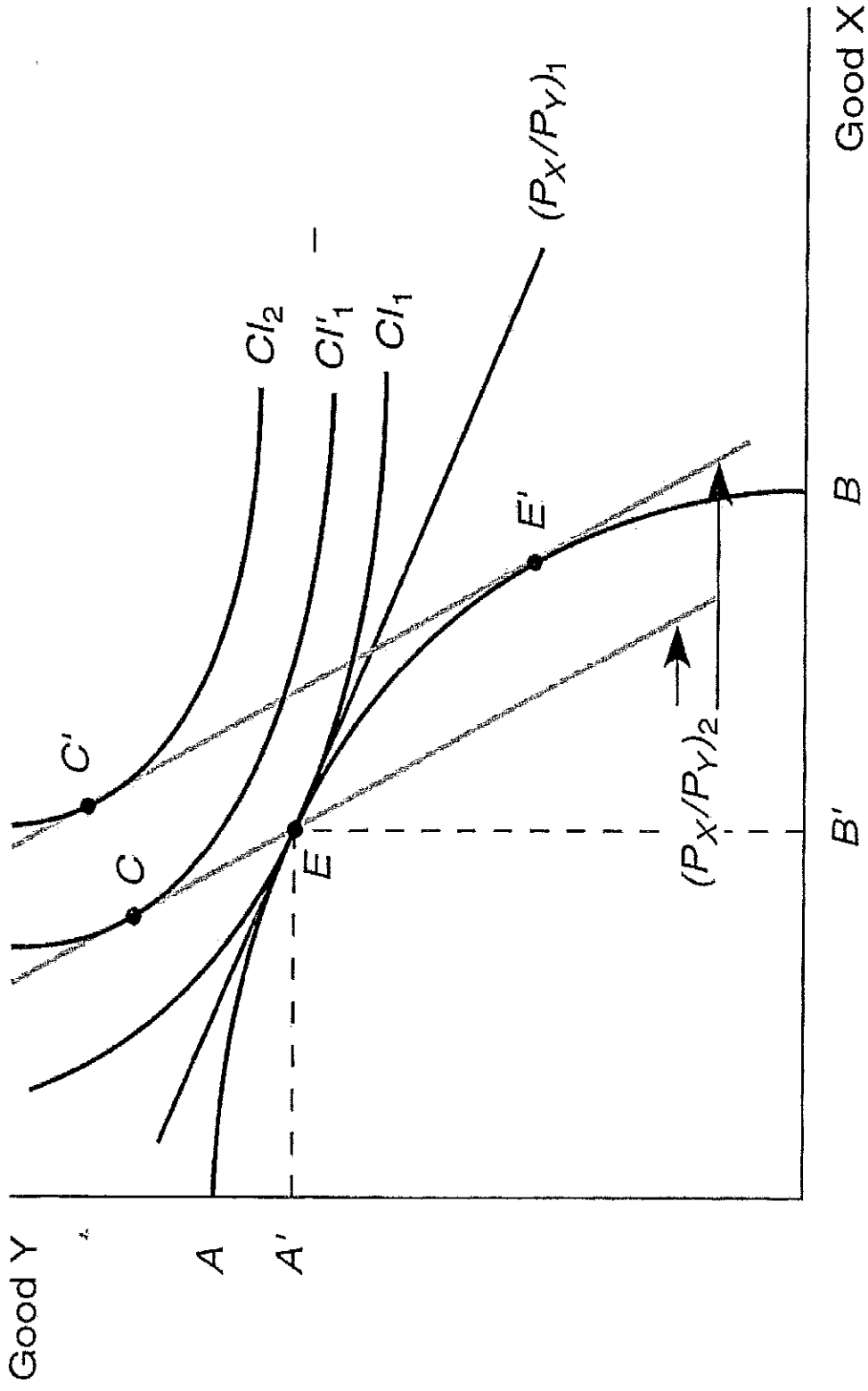
# Efeitos do comércio internacional

- Diminui o preço relativo em cada país do bem importado
- Aumenta o rendimento real dos países
- Aumenta o consumo em cada país do bem importado
- O bem estar social aumenta tanto mais quanto maior for o peso do bem importado na estrutura de consumo.

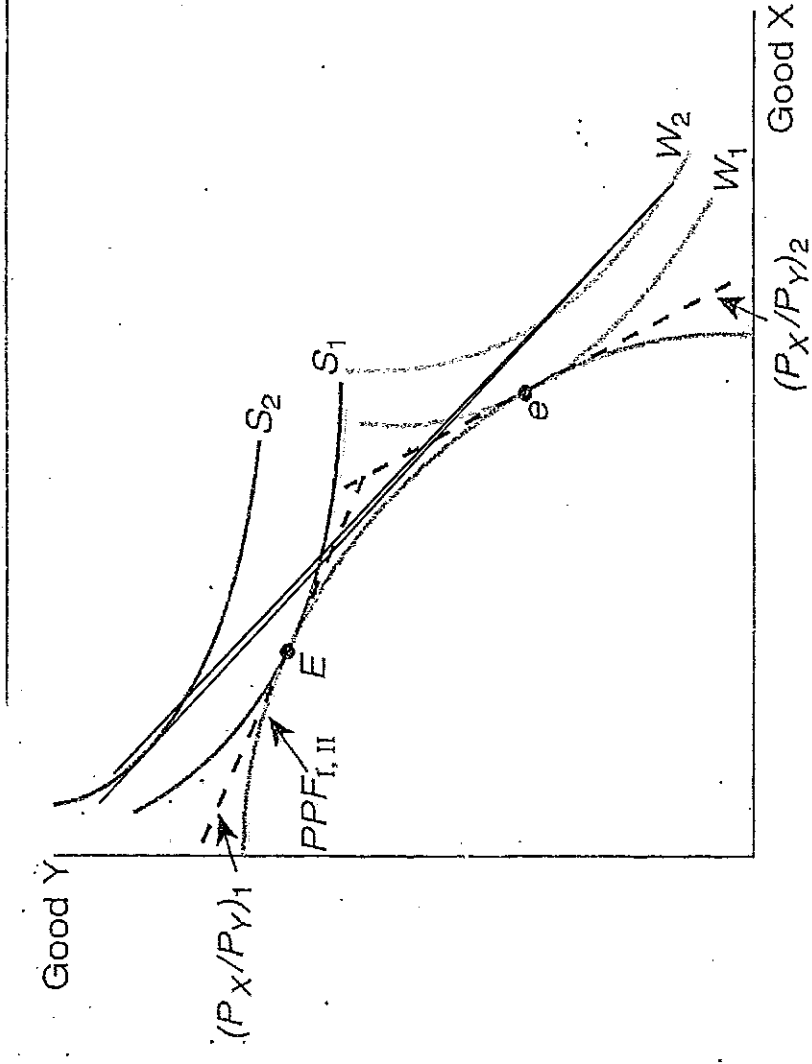
- Ganho de consumo/ganhos de troca:  
aumento de bem-estar que resulta da alteração do preço relativo dos bens
- Ganho de produção/ganhos de especialização: aumento de bem-estar que resulta das modificações ocorridas na afectação dos recursos

# Ganhos de comércio:

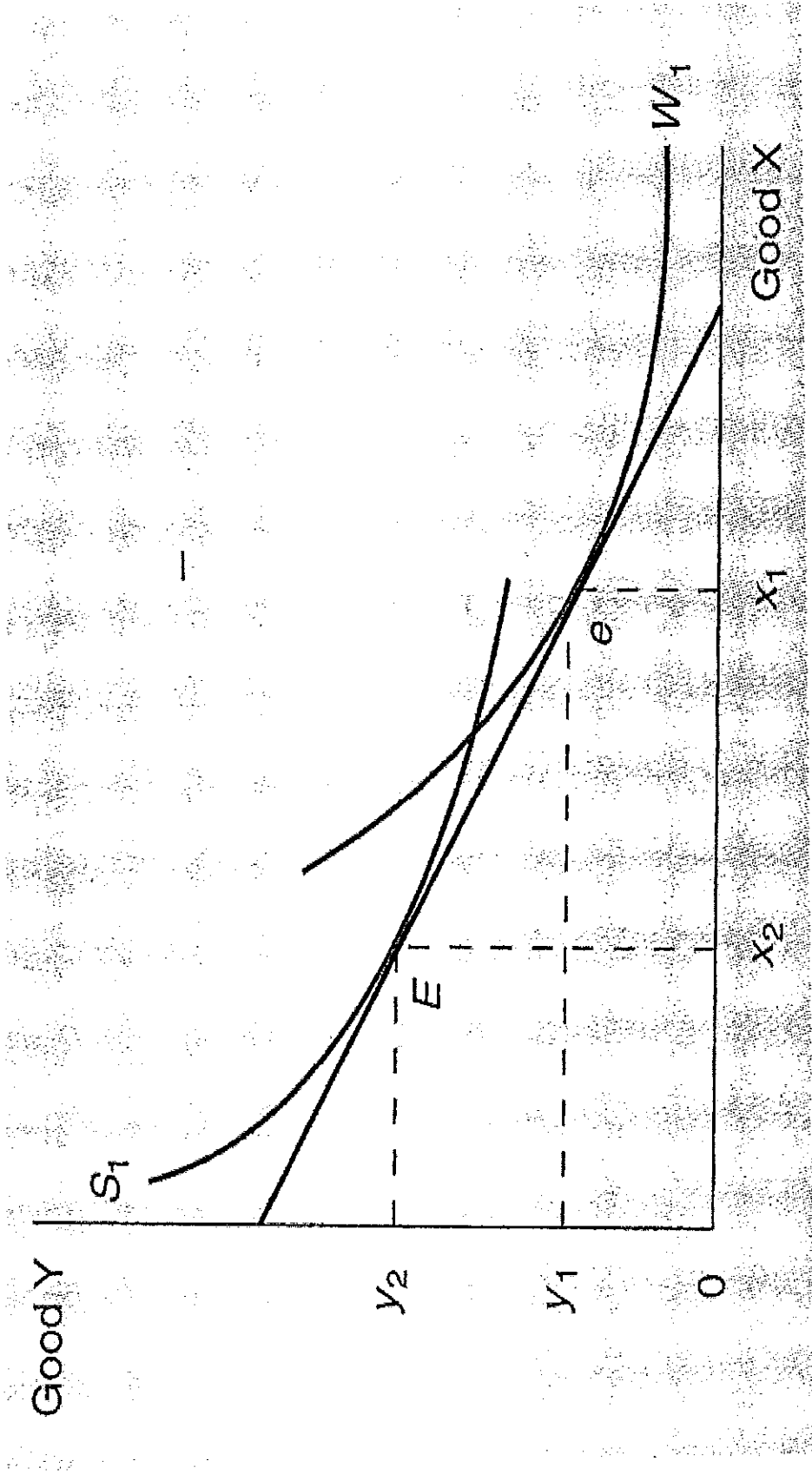
- ganho de consumo ou ganhos de troca ( $E \rightarrow C$ )
- e ganho de produção ou ganhos de especialização ( $C \rightarrow C'$ )



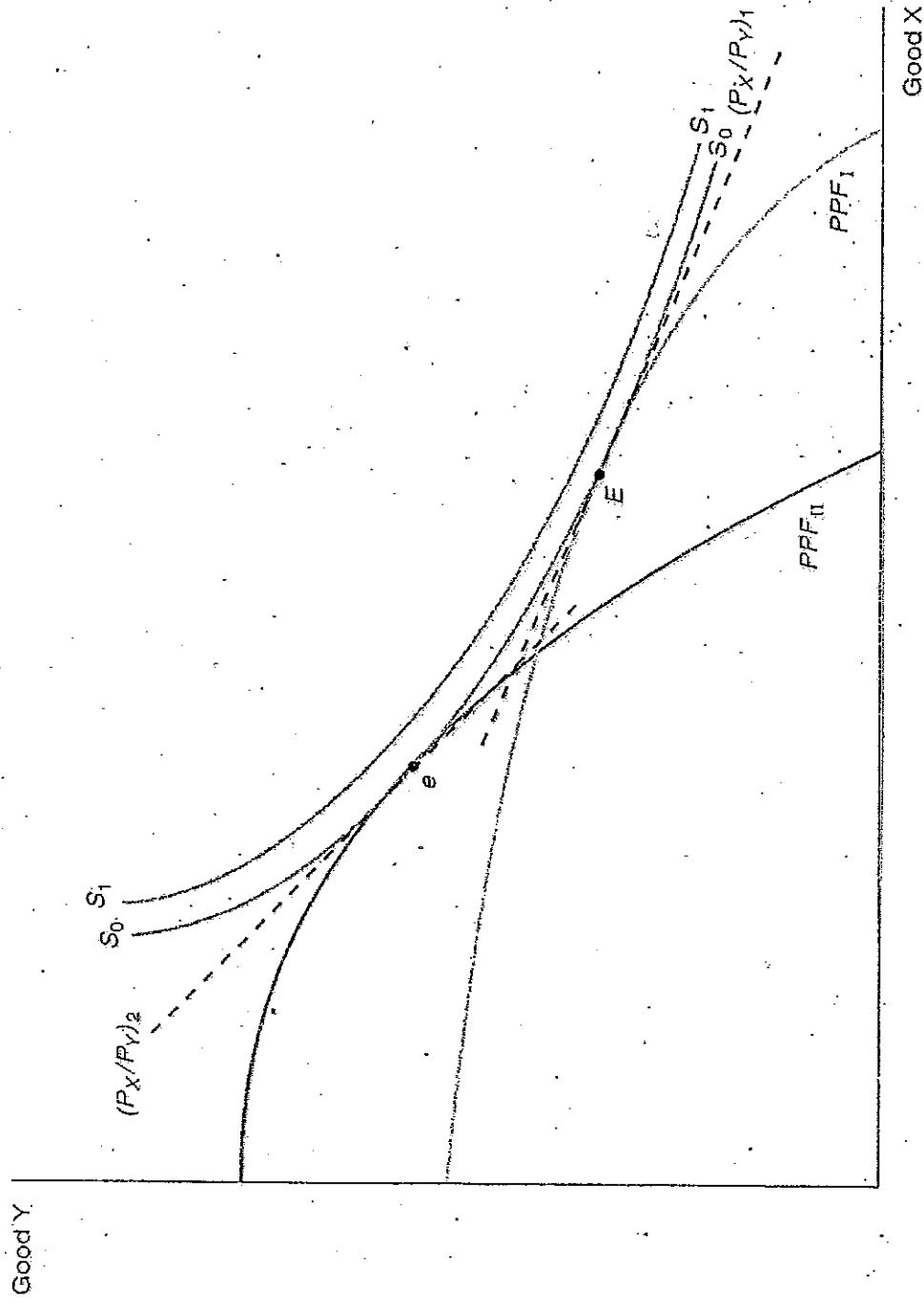
# Estruturas da produção iguais e procuras diferentes



# ...e com custos de oportunidade constantes



# Estruturas da produção diferentes e procuras iguais





# Ganhos do comércio com curvas de indiferença que se interceptam

